

27 de octubre de 2010

Encuesta de Presupuestos Familiares Año 2009

Principales resultados

- El gasto total en consumo de los hogares disminuyó un 3,0% en 2009. Eliminando el efecto de la inflación esta tasa fue del –3,3%.
- Los grupos de gasto que presentaron un mayor decrecimiento en términos corrientes fueron *Transportes* (–14,9%), *Artículos de vestir y calzado* (–8,3%) y *Mobiliario, equipamiento y otros gastos de la vivienda* (–6,0%).
- El gasto medio por hogar fue de 30.411 euros, lo que supuso una bajada de 4,8 puntos respecto del año anterior. En términos constantes esta tasa fue del –5,1%.
- Los hogares destinaron el 29,4% de su presupuesto a gastos relacionados con la *Vivienda*, el mayor porcentaje registrado en este grupo desde el año 2006, un 14,4% a *Alimentos y bebidas no alcohólicas* y un 12% a *Transportes*, lo que para esta parcela supuso el menor porcentaje desde 2006.
- El gasto medio por persona descendió un 3,7% y se situó en 11.365 euros anuales.
- Las comunidades autónomas con mayor gasto medio por persona fueron País Vasco (13.380 euros), Comunidad Foral de Navarra (13.241) y Comunidad de Madrid (13.220). Por el contrario, Extremadura (9.010 euros), Región de Murcia (9.447) y Canarias (9.474) registraron los menores gastos por persona.

Gasto total

El gasto total en consumo de los hogares disminuyó un 3,0% en 2009 respecto al año anterior. Eliminando el efecto de la inflación esta tasa fue del -3,3%.

Gastos total y medios. Año 2009

Gastos	Variación anual (Corrientes)	Variación anual (Constantes de 2006)
Gasto total	-3,0	-3,3
Gasto medio por hogar	-4,8	-5,1
Gasto medio por persona	-3,7	-4,0

Por grupos de gasto, los que presentaron un mayor decrecimiento en términos corrientes fueron los de *Transportes* (-14,9%), *Artículos de vestir y calzado* (-8,3%), *Mobiliario, equipamiento y otros gastos de la vivienda* (-6,0%) y *Hoteles, cafés y restaurantes* (-4,8%). Estos cuatro grupos fueron los únicos que presentaron tasas anuales negativas en 2008.

Los gastos en *Ocio, espectáculos y cultura* y en *Alimentos y bebidas no alcohólicas* consumidos en el hogar descendieron un 4,4% y un 4% respectivamente.

Por su parte, *Vivienda, agua, electricidad y combustibles* (4,8%), *Bebidas alcohólicas y tabaco* (3,0%) y *Comunicaciones* (0,1%) fueron los únicos grupos que presentaron tasas positivas en 2009.

Tasas de variación del gasto total por grupos de gasto. Año 2009

Grupos de gasto	Variación anual
TOTAL	-3,0
1. Alimentos y bebidas no alcohólicas	-4,0
2. Bebidas alcohólicas y tabaco	3,0
3. Artículos de vestir y calzado	-8,3
4. Vivienda, agua, electricidad y combustibles	4,8
5. Mobiliario, equipamiento y otros gastos de la vivienda	-6,0
6. Salud	-3,2
7. Transportes	-14,9
8. Comunicaciones	0,1
9. Ocio, espectáculos y cultura	-4,4
10. Enseñanza	-1,9
11. Hoteles, cafés y restaurantes	-4,8
12. Otros bienes y servicios	-0,4

Gasto medio por hogar

El gasto medio por hogar para el conjunto nacional en el año 2009 fue de 30.411 euros.

Como viene siendo habitual en España en los últimos años, el crecimiento de la población y la disminución del tamaño de los hogares está provocando un incremento en el número de hogares. Este aumento, unido a la mencionada disminución del gasto total respecto de 2008, provocó que el gasto medio por hogar presentara una tasa del $-4,8\%$ en 2009. En términos constantes esta tasa fue del $-5,1\%$.

Por grupos de gasto, los hogares destinaron el $29,4\%$ de su presupuesto (8.951 euros) a gastos relacionados con la *Vivienda*. Este porcentaje ha ido creciendo progresivamente y es el mayor registrado desde 2006, con una subida de casi cinco puntos desde dicho año. Los gastos en *Vivienda* incluyen el alquiler, todos los servicios de la vivienda y reparaciones, así como, en los casos de vivienda en propiedad o cedida, el valor del alquiler que se pagaría en el mercado por una vivienda similar a la ocupada (alquiler imputado).

Cada hogar destinó otro $14,4\%$ de su presupuesto (4.377 euros) a *Alimentos y bebidas no alcohólicas* y un $12,0\%$ a *Transportes* (3.643 euros).

Desde 2006 los grupos de gasto que más han reducido su peso en el presupuesto medio de los hogares son *Transportes* (con una disminución de casi tres puntos) y *Artículos de vestir y Mobiliario* (con un descenso de alrededor de un punto cada uno).

Gasto medio por hogar y distribución del gasto por grupos

Grupos de gasto	Año 2006		Año 2009	
	Gasto medio por hogar (euros)	Distribución del gasto (%)	Gasto medio por hogar (euros)	Distribución del gasto (%)
Total	30.562	100,0	30.411	100,0
1. Alimentos y bebidas no alcohólicas	4.393	14,4	4.377	14,4
2. Bebidas alcohólicas y tabaco	563	1,8	623	2,1
3. Artículos de vestir y calzado	2.090	6,8	1.761	5,8
4. Vivienda, agua, electricidad y combustibles	7.582	24,8	8.951	29,4
5. Mobiliario, equipamiento y otros gastos de la vivienda	1.813	5,9	1.532	5,0
6. Salud	902	3,0	972	3,2
7. Transportes	4.504	14,7	3.643	12,0
8. Comunicaciones	867	2,8	953	3,1
9. Ocio, espectáculos y cultura	2.117	6,9	2.065	6,8
10. Enseñanza	278	0,9	284	0,9
11. Hoteles, cafés y restaurantes	3.027	9,9	2.866	9,4
12. Otros bienes y servicios	2.426	7,9	2.384	7,8

Resultados por comunidades autónomas

El gasto medio por persona en España en 2009 fue de 11.365 euros, lo que supuso una disminución del 3,7% respecto al año anterior.

Las comunidades autónomas que presentaron un mayor gasto medio por persona fueron País Vasco (13.380 euros), Comunidad Foral de Navarra (13.241 euros) y Comunidad de Madrid (13.220 euros).

Por el contrario, Extremadura (9.010 euros), Región de Murcia (9.447 euros) y Canarias (9.474 euros) fueron las comunidades con los menores gastos por persona.

El gasto medio por persona en País Vasco fue un 17,7% mayor que la media nacional, mientras que el de Extremadura se situó un 20,7% por debajo de la media.

Gasto medio por persona por Comunidad Autónoma de residencia. Año 2009

CC.AA.	Gasto medio por persona (euros)	Índice sobre la media del gasto medio por persona
País Vasco	13.380	117,7
Navarra (Comunidad Foral de)	13.241	116,5
Madrid (Comunidad de)	13.220	116,3
Cataluña	12.798	112,6
Asturias (Principado de)	12.086	106,3
Cantabria	11.754	103,4
Balears (Illes)	11.482	101,0
Total	11.365	100,0
Aragón	11.277	99,2
Rioja (La)	11.197	98,5
Comunitat Valenciana	10.814	95,2
Galicia	10.797	95,0
Castilla y León	10.691	94,1
Andalucía	10.208	89,8
Castilla - La Mancha	9.636	84,8
Ceuta y Melilla (Ciudades Aut.)	9.541	84,0
Canarias	9.474	83,4
Murcia (Región de)	9.447	83,1
Extremadura	9.010	79,3

Resultados según tipo de hogar

El mayor gasto por hogar se registró, como viene siendo habitual, en los hogares formados por una pareja con hijos (36.747 euros en 2009), seguidos de las parejas sin hijos (28.767) y los hogares formados por un adulto con hijos (26.338).

Los hogares con menor gasto fueron los de las personas que viven solas, con valores medios de 15.636 euros para las personas de 65 ó más años y de 20.837 para las menores de 65 años.

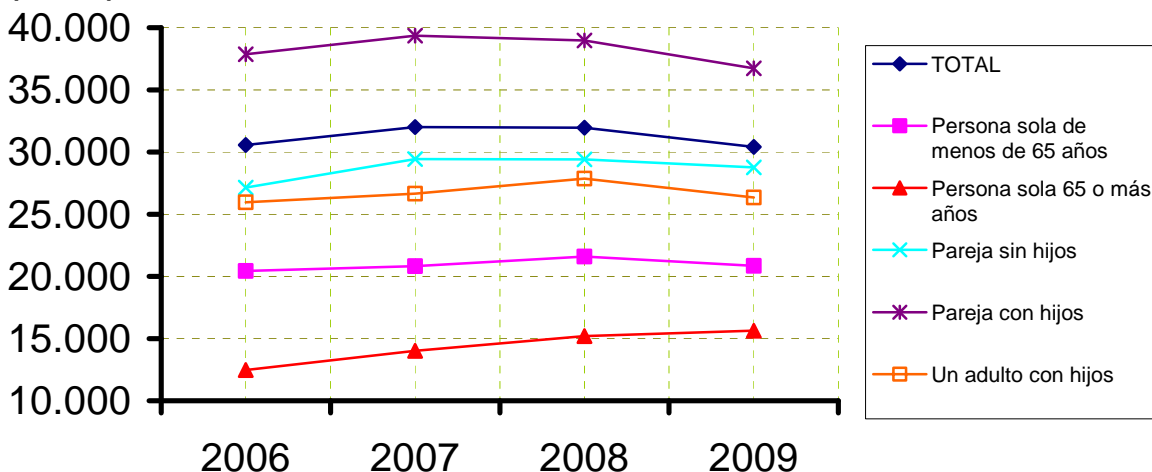
Observando la evolución de estos gastos medios se advierte un decrecimiento respecto a 2008 en todos los tipos de hogar, excepto en los hogares formados por personas de 65 ó más años, que presentan una tendencia positiva desde 2006.

Por otra parte, cabe destacar que los hogares formados por una pareja con hijos registraron en 2009 un gasto medio inferior al que presentaban en 2006.

Evolución del gasto medio por hogar según tipo de hogar

Tipo de hogar	Gasto medio por hogar (euros)			
	2006	2007	2008	2009
Total	30.562	32.001	31.953	30.411
Persona sola de menos de 65 años	20.439	20.827	21.596	20.837
Persona sola 65 ó más años	12.476	14.019	15.182	15.636
Pareja sin hijos	27.141	29.438	29.397	28.767
Pareja con hijos	37.865	39.345	38.977	36.747
Un adulto con hijos	25.952	26.666	27.868	26.338
Otro tipo de hogar	34.178	35.975	35.646	33.619

Evolución del gasto medio según tipo de hogar (euros)



Consumo de carne

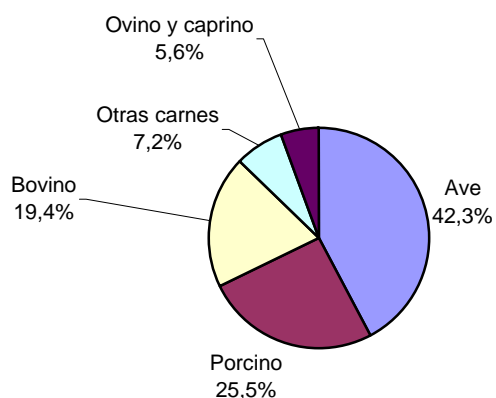
En 2009 el consumo de carne disminuyó un 8,5% respecto del año anterior. Por tipos de carne, el consumo de ovino y caprino registró el mayor descenso (del 19,5%), mientras que el de ave fresca registró el menor (del 0,9%).

Cada hogar consumió, en media, 7,1 Kilogramos de carne al mes durante 2009. De esta cifra, un 42,3% fue carne de ave, un 25,5% de porcino y un 19,4% de bovino. Esto supuso un gasto por hogar de 46 euros al mes.

Consumo mensual de carne por hogar. Año 2009

	Cantidad media consumida (kilos)	Variación anual
Total	7,1	-8,5
Carne de ave fresca	3,0	-0,9
Carne de porcino	1,8	-12,8
Carne de bovino	1,4	-15,2
Carne de ovino y caprino	0,4	-19,5
Otras carnes	0,5	-6,2

Distribución del consumo de carne. Año 2009



Más información en **INEbase** – www.ine.es Todas las notas de prensa en: www.ine.es/prensa/prensa.htm

Gabinete de prensa: Teléfonos: 91 583 93 63 / 94 08 – Fax: 91 583 90 87 - gprensa@ine.es

Área de información: Teléfono: 91 583 91 00 – Fax: 91 583 91 58 – www.ine.es/infoine

Anexo metodológico

La Encuesta de Presupuestos Familiares (EPF) es una de las encuestas a hogares más antiguas que realiza el INE. La actual EPF, que se viene realizando desde 2006 con periodicidad anual, sustituye a la Encuesta Continua de Presupuestos Familiares, de carácter trimestral. El INE presenta hoy los datos relativos al año 2009. También están disponibles desde hoy en la página web del INE tanto los resultados detallados como los ficheros de microdatos.

Principales aspectos conceptuales

Objetivos

La EPF permite obtener estimaciones del gasto de consumo **anual** de los hogares, así como del **correspondiente cambio interanual** para el **conjunto nacional y para las comunidades autónomas**.

En el ámbito del País Vasco y la Comunidad Foral de Navarra la encuesta se ha realizado en colaboración con el Instituto Vasco de Estadística (Eustat) y el Instituto de Estadística de Navarra (IEN), respectivamente.

Las estimaciones del gasto procedentes de la encuesta son el elemento básico para el cálculo del gasto en consumo de los hogares en la Contabilidad Nacional. Asimismo, la información procedente de la EPF se utiliza para establecer la estructura de ponderaciones del IPC.

Gasto en consumo de los hogares

Los gastos de consumo que se registran en la EPF 2006 se refieren tanto al flujo **monetario** que destina el hogar al pago de determinados bienes y servicios de consumo final, como al valor de determinados consumos **no monetarios efectuados por los hogares**, entre los que se incluyen:

- Los procedentes de la producción para consumo final propio (huerto, explotación agrícola, fábrica, taller, o los retirados del propio comercio).
- Salario en especie.
- Comidas gratuitas o bonificadas efectuadas en el lugar de trabajo o en el establecimiento de hostelería propiedad de algún miembro del hogar.
- Alquiler estimado de la vivienda en la que reside el hogar (cuando es propietario de la misma o la tiene cedida gratuita o semigratuitamente por otros hogares o instituciones).

Clasificación del consumo

Los diferentes gastos efectuados por los hogares se codifican utilizando la clasificación COICOP (Classification of Individual Consumption by Purpose). El uso de esta clasificación facilita la comparabilidad internacional, especialmente a escala de la Unión Europea, según los requerimientos de su Oficina de Estadística (EUROSTAT).

Dicha clasificación se estructura en los siguientes 12 grandes grupos:

1. Alimentos y bebidas no alcohólicas
2. Bebidas alcohólicas y tabaco
3. Artículos de vestir y calzado
4. Vivienda, agua, electricidad, gas y otros combustibles
5. Mobiliario, equipamiento del hogar y gastos corrientes de conservación de la vivienda
6. Salud
7. Transportes
8. Comunicaciones
9. Ocio, espectáculos y cultura
10. Enseñanza
11. Hoteles, cafés y restaurantes
12. Otros bienes y servicios

Criterio de valoración del gasto

El gasto de los hogares se registra a **precios de adquisición**, es decir, al precio que debe pagar efectivamente el comprador por los productos en el momento de la compra y según su precio al contado.